



## Miljøtilsynsplan 2019 - 2023



## Indledning

Greve Kommune, Teknik & Miljø, har på baggrund af bekendtgørelse nr. 1476 af 12. december 2017, udarbejdet en miljøtilsynsplan. Tilsynsplanen er strategien for kommunens tilsynsarbejde.

Miljøtilsynsplanen er gældende for virksomheder og husdyrbrug i kommunen.

Planen er gældende for perioden 1. januar 2019 – 31. december 2022.

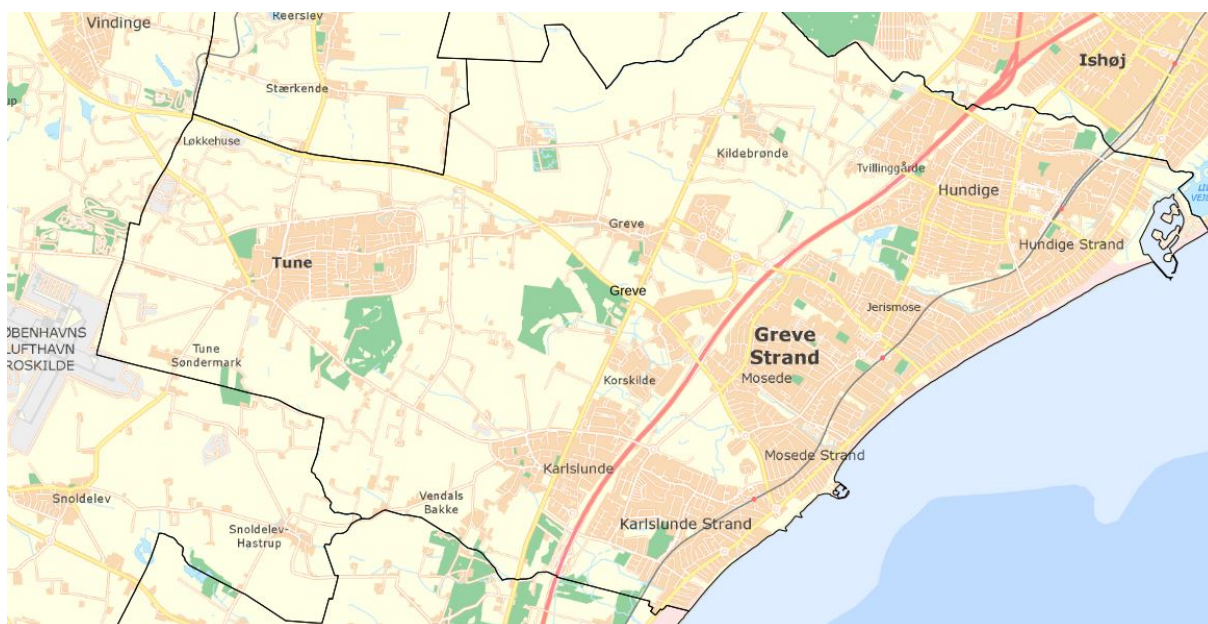
Tilsynsplanen offentliggøres for at give borgere, virksomheder, husdyrbrug og andre interesserede et indblik i kommunens prioriteringer og tilsynsindsats.

I den offentlige høringsperiode er der ikke kommet bemærkninger.

Miljøtilsynsplanen er godkendt af Teknik- og Miljøudvalget den 14. januar 2019.

### Geografisk område

Tilsynsplanen dækker Greve Kommune, se nedenstående kort.



### Væsentligste miljøproblemer

Greve Kommune vurderer, at der er mange miljømæssige problemstillinger, som kan løses eller minimeres ved miljøtilsynene. På miljøtilsynet og i sagsbehandlingen er kommunen som myndighed særligt opmærksom på, at virksomhedens indretning og drift ikke udgør en risiko for:

- Jord- og grundvandsforurening
- Driften af det kommunale kloaksystem og renseanlæg
- Vandløb og badevandet
- Væsentlige lugt-, luft- og støjgener for omkringboende
- Ressourcespild

### Beskyttelse af jord og grundvand

Store dele af Greve Kommune ligger i et "Område med Særlige Drikkevandsinteresser" (OSD). Miljøtilsynet er særligt opmærksom på, at farligt affald og kemikalier håndteres og opbevares forsvarligt, for at undgå forurening af grundvandet.

### Driften af det kommunale kloaksystem og renseanlæg

Slammet fra Mosede renseanlæg køres på landbrugsjord. Det er derfor vigtigt, at indholdet af tungmetaller og miljøfremmede stoffer er lavt i virksomhedernes spildevand. For at sikre dette udarbejder kommunen tilslutningstilladelser med krav til drift, begrænsning af forurenende stoffer og analysekontrol af spildevandet.

### Forebyggelse af støj-, luft- og lugtgener

I Greve Kommune ligger erhverv og boliger mange steder tæt på hinanden. Det er derfor vigtigt, at der tages ekstra hensyn for at bevare et godt naboskab. Når vi får henvendelser om støj-, luft- eller lugtgener, så vurderer vi, om genen er så stor, at virksomheden skal foretage ændringer på indretningen eller driften.

### Ressourcer og affald

Ressourcespild kan undgås ved korrekt sortering af affald, så mest muligt kan genanvendes. Greve Kommune fører tilsyn med, at virksomhederne kildesorterer affaldet og anvender registrerede affaldstransportører og indsamlere, så det sikres, at affaldet kommer til godkendte anlæg.

## **Planlægning af tilsyn**

Kommunen har tilsynspligt med alle virksomheder og landbrug i Greve Kommune bortset fra Mosede Renseanlæg. Vi kan komme på tilsyn alle steder i kommunen; men det er kun virksomheder af en vis størrelse, som skal have regelmæssigt tilsyn med en centralt fastlagt hyppighed.

Der er ca. 210 virksomheder og landbrug, som kommunen skal føre regelmæssigt tilsyn med. 25 af disse virksomheder er såkaldte listevirksomheder. Listevirksomheder er særligt forurenende og skal miljøgodkendes, inden de må etablere sig.

Der er en minimumsfrekvens for tilsyn. Frekvensen er fastsat i miljøtilsynsbekendtgørelsen og gengivet tabellen nedenunder. Som det fremgår af tabellen, skal kommunen udføre basistilsyn med listevirksomheder mindst hvert 3. år og de øvrige, tilsynspligtige virksomheder og husdyrbrug mindst hvert 6. år. Et basistilsyn er et tilsyn, hvor alle virksomhedens samlede miljøforhold gennemgås.

<b>Virksomhedstype</b>	Typiske virksomheder i Greve Kommune	Tilsynsfrekvens Basistilsyn	Årlige mål for Tilsynsaktiviteten
Listevirksomheder	Skydebaner, genbrugspladser, autoophug og lakeringsvirksomheder.	1-3 år	Fysisk tilsyn på mindst 40 % pr. år
Øvrige tilsynspligtige virksomheder og landbrug	Autoværksteder, maskinværksteder, snedker- og tømrervirksomheder, garageanlæg, renserier, hestehold m.v.	1-6 år	Fysisk tilsyn på mindst 25 % pr. år

Tabel 1: Tilsynspligtige virksomheder og husdyrbrug i Greve Kommune.

I miljøtilsynsbekendtgørelsen er desuden fastsat mål for tilsynsaktiviteten. Det betyder, at mindst 40 % af listevirksomhederne og 25 % af de øvrige tilsynspligtige virksomheder, skal have et fysisk tilsyn hvert år. De tilsyn, som supplerer basistilsynene kaldes **prioriterede tilsyn**. De prioriterede tilsyn gennemføres på de virksomheder/landbrug, der udgør en særlig miljørisiko.

Meningen med de prioriterede tilsyn er, at fokusere kommunens miljøindsats der, hvor der er noget at komme efter. Kommunen risikovurderer alle virksomheder, der skal have miljøtilsyn. Risikovurderingen opdateres efter hvert tilsyn og laves ved hjælp af et risikovurderingsværktøj, der er udarbejdet af Miljøstyrelsen.

Følgende parametre har betydning for miljøscoren:

- Virksomhedens systematik i miljøarbejdet, herunder miljøledelse og miljøforbedringer.
- Virksomhedens overholdelse af miljølovgivningen.
- Afstanden til forureningsfølsomme områder, dvs. drikkevandsområder, boligområder og naturområder
- For virksomheder: Håndtering og opbevaring af farlige stoffer  
For husdyrbrug: Håndtering og opbevaring af husdyrgødning
- For virksomheder: Om der sker eller kan ske udledning af farlige stoffer til jord, vand eller luft  
For husdyrbrug: Husdyrbrugets størrelse

Greve Kommune planlægger hvert år at udføre tilsyn, så kravene i miljøtilsynsbekendtgørelsen overholdes.

For resten af virksomhederne og landbrugene er der ikke krav om regelmæssigt tilsyn. Virksomhederne inddrages i vores tilsynskampanjer ellers kommer vi normalt kun på besøg, hvis der er væsentlige ændringer i driften, vi har mistanke om lovovertrædelser eller en borger henvender sig om formodede lovovertrædelser eller føler sig generet af støj eller lugt.

Vi fører dog regelmæssigt tilsyn med tankstationer og svømmebade.

### Tilsynets udførelse

Tilsynsarbejdet består af fysiske tilsyn og administrative tilsyn. Ved et fysisk tilsyn besøger kommunens miljømedarbejdere virksomheden. Ved et administrativt tilsyn kontrolleres forskellige data på kontoret, eller der følges op på tidligere tilsyn.

Fysiske tilsyn fungerer primært som stikprøvekontrol og er en her-og-nu vurdering af miljøbelastningen på tidspunktet for tilsynets gennemførelse. Gennem dialog og egenkontrol sikres det, at virksomhederne og husdyrbrugene er opmærksomme på deres miljøbelastninger, og at de er bevidste om, at det er deres ansvar, at leve op til miljølovgivningen og de vilkår, der er stillet i godkendelser og tilladelser.

Miljøtilsynet foregår ved, at en miljømedarbejder fra kommunen sammen med en repræsentant fra virksomheden gennemgår virksomhedens miljøforhold. Det primære formål med tilsynet er, at forebygge eller undgå forurening. Derfor er der især fokus på overholdelse af miljølovgivningen, på potentielt u hensigtsmæssige forhold samt virksomhedens egenkontrol. Tilsynsmedarbejderen er desuden opmærksom på, om der er sket ændringer på virksomheden, der kræver tilladelse eller godkendelse eller der er ny lovgivning af relevans for virksomheden.

Efter besøget udarbejdes en tilsynsrapport, som sendes til virksomheden. Hvis der konstateres ulovlige eller uhensigtsmæssige forhold, så orienterer miljømedarbejderen normalt virksomheden herom under selve besøget. Det vil fremgå af tilsynsrapporten, hvis der f.eks. er givet henstillinger og indskærpsler. I overensstemmelse med reglerne i miljøtilsynsbekendtgørelsen bliver dele af tilsynsrapporterne offentliggjort på DigitalMiljøAdministration (DMA): <https://dma.mst.dk/>

Langt de fleste krav og grænseværdier, som virksomheder og landbrug skal overholde er fastlagt fra centralt hold. Det fremgår af Miljøbeskyttelsesloven, Husdyrgodkendelsesloven, Naturbeskyttelsesloven, Miljømålsloven m.fl. og af alle de bekendtgørelser, der er lavet i forlængelse af disse love. Mange af kravene indføres af kommunen som vilkår i den miljøgodkendelse eller miljøtilladelse, som virksomheder og landbrug skal have, når de etablerer en produktion eller ændrer væsentligt på den.

Kommunen skal kontrollere at miljøkravene og grænseværdierne er overholdt. I nogle tilfælde, må kommunen foretage en vurdering. F.eks. hvis der ikke er centrale krav eller grænseværdier - eller disse er "blødt" formulerede. På nogle områder kan/skal kommunen udarbejde et regulativ eller en forskrift, som nærmere præciserer, hvilke miljøkrav, der skal overholdes. I Greve Kommune er der p.t. følgende regulativer/forskrifter:

- Regulativ for erhvervsaffald
- Regulativ for jord, herunder områdeklassificering og flytning af jord
- Tomgangsregulativ
- Forskrift for miljøkrav ved indretning og drift af restauranter
- Forskrift for brug af fastbrændselsovne
- Forskrift om opbevaring af farlige stoffer
- Forskrift for miljøhensyn ved bygge- og anlægsaktiviteter

Regulativer og forskrifter sikrer, at virksomheder/landbrug og private på forhånd er klar over, hvilke miljøkrav, der stilles til dem.

## **Tilsynskampagner**

Greve Kommune gennemfører to tilsynskampagner om året. Kampagnerne kan være målrettet en branche eller et bestemt miljøtema eller et geografisk område i overensstemmelse med kravene i tilsynsbekendtgørelsen.

Kampagnerne giver mulighed for at målrette tilsynsindsatsen og sætte ekstra fokus på et afgrænset emne med betydning for miljøet. Greve Kommune har f.eks. haft fokus på Industriel symbiose, store olietanke og kontraventiler (en sikring af, at en virksomhed ikke kan forurene vandforsyningen).

## **Brugerbetaling**

De tilsynspligtige virksomheder og husdyrbrug er omfattet af brugerbetalingsbekendtgørelsen. Kommunen skal derfor kræve betaling for den tid, som miljømedarbejderne anvender i forbindelse med tilsynet. I timeforbruget indgår både tid anvendt på selve virksomheden, og tid anvendt til forberedelse, opfølgning, rapportskrivning med videre. Timetaksten er pristalsreguleret og fastsættes af Miljøstyrelsen.

## **Samarbejde med andre myndigheder**

Greve Kommune samarbejder med Region Sjælland og de øvrige kommuner i Region Sjælland samt med kommuner i Region Hovedstaden. Vi holder fælles kurser og temadage og der foregår løbende erfaringsudveksling i de forskellige netværk.

Greve Kommune samarbejder med Klar Forsyning om spildevand og affaldshåndtering.

Greve Kommune samarbejder med Arbejdstilsynet, Østsjællands Beredskab, og Midt- og Vestsjællands Politi om virksomheder omfattet af Risikobekendtgørelsen (Olieberedskabslageret).

Andre myndigheder inddrages i det omfang det er nødvendigt.

#### Liste over IED-virksomheder

IED-virksomheder er særligt forurenende virksomheder og store landbrug, der er omfattet af EU's direktiv om industrielle emissioner(udledninger).

Greve Kommune fører tilsyn med følgende to IED-virksomheder:

Virksomhedsnavn	Adresse	CVR-nr.	Listetype
Marius Pedersen A/S – Division Special Affald	Agenavej 28, 2670 Greve	49979517	5.5
Mosedede Slammineraliseringsanlæg	Greve Centervej 50, 2670 Greve	32268668	5.3 a (i)