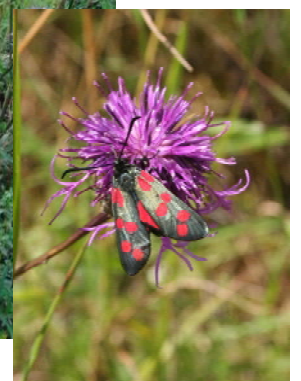


Dagsommerfugle i Hedeland 2017. Registrering, trusler og forslag til forvaltning.



Dagsommerfugle i Hedeland 2017. Registrering, trusler og forslag til forvaltning.

Udarbejdet for Høje-Taastrup, Roskilde og Greve Kommuner af AGLAJA, juni 2018.
Feltarbejde, fotos og afrapportering: Eigil Plöger

AGLAJA

v. Eigil Plöger
Damvej 16
4652 Hårlev
www.aglaja.dk

Forsidefotos:

Artsrigt kalkoverdrev i Høje-Taastrup Kommune, som er ynglelokalitet for Isblåfugl.
Artsfotos: Dagpåfugleøje (øv), Almindelig blåfugl (m) og Sekspletet køllesværmer (n).

Indhold

Sammenfatning.....	4
Metode	5
Resultater	7
Registrerede arter	7
Værdifulde biotopstyper	14
Diskussion.....	17
Trusler.....	17
Anbefalinger	18
Bilag 1. Registrerede sommerfugle.....	21
Kortbilag 1- kortlagte lokaliteter	22
Kortbilag 2 - prikkort med udvalgte arter	23

Sammenfatning

Hedeland set under et er et meget værdifuldt område for dagsommerfugle og køllesværmere. Det er levested for 26 arter af dagsommerfugle og 3 arter af Køllesværmere. Der er overvejende tale om almindelige arter, men også sjældne eller rødlistede arter som Dværgblåfugl, Isblåfugl, Rødplettet blåfugl og Vejråndøje samt Femplettet, Seksplettet og Grøn køllesværmer forekommer. Udover at der forekommer mange forskellige arter i området, er det bemærkelsesværdigt, at nogle af arterne forekommer i store mængder. Det er især Almindelig blåfugl, Dværgblåfugl, Engrandøje og Græsrandøje, som er meget talrige.

Den væsentligste betydende faktor for Hedelands værdi for sommerfuglene er områdets størrelse. Det er ganske usædvanligt med et samlet areal på mere end 1000 ha, som ikke dyrkes intensivt, og hvor der alene foregår græsning og naturlig tilgroning. Derudover er områdets heterogenitet meget værdifuldt. Vegetationsdækket er meget varieret og spænder vidt fra bar jord, åbent vegetationsdække, lukket og tæt vegetationsdække, lavt og højt, spredt forekomst af buske, lukkede krat og egentlig skov. Yderligere findes disse typer ligeledes i våde, middelfugtige, tørre og meget tørre udgaver.

Et varieret vegetationsdække giver rig adgang til både fourageringsplanter og foderplanter, dvs. de planter, som sommerfuglenes larver lever af og på.

Sommerfugle er generelt varmeelskende dyr, dvs. de har glæde af åben busktilgroning og et varieret landskab med bakker, huller og skrænter efter råstofudgravninger.



Blomstrende overdrev med rig forekomst af Due-Scabiose. Seksplettet køllesværmer forekommer endog meget talrigt på denne lokalitet i Roskilde Kommune (Ro-01).

Metode

Fokusarter

Hedeland er besøgt til fods i maj-august med det formål at kortlægge værdifulde lokaliteter for dagsommerfugle, primært fokusarterne Dværgblåfugl, Isblåfugl, og Vejrandøje. Begrebet fokusarter blev udvidet med de rødlistede køllesværmere.

Periode og vejr

Det er tilstræbt at lægge mindst 3 besøg på alle lokaliteter ultimo maj, medio juni, juli og sidste halvdel af august. Udover de målrettede sommerfuglebesøg, er der registreret arter ved andet feltarbejde i Hedeland i foråret og sommeren 2017.

Dagsommerfugle er varmeelskende dyr, og lokaliteterne skal derfor besøges i varmt vejr, gerne solskin, og ikke for blæsende vejr. Perioden mellem kl. (9-) 10-12 og atter mellem kl. 15-18 er normalt gode tidspunkter for registrering. Om morgenen/tidlig formiddag er alle dyr sultne og flyver ikke så meget omkring, når først nektarplanterne er fundet. Der er dog stor variation mellem arterne for, hvornår på dagen, der er det bedste tidspunkt for registrering. Det afhænger bl.a. også af, hvor "aggressive" hannerne er i deres søgen efter hunner.

Vejret i 2017 var vådere, mere solfattigt og med gennemsnitligt lavere temperaturer i forhold til perioden fra 2006-15. Sommeren huskes som kold, våd og solfattig. Ikke siden 2010 og 2011 har sommeren været hhv. så solfattig og så våd. For mange arter af sommerfugle (og sommerfugleentusiaster) var sommeren 2017 katastrofalt ringe. Registreringerne er dog kun udført på dage med optimalt eller næsten optimalt vejr.

Inddeling i lokaliteter

Hvad der betegnes som en "værdifuld lokalitet" er et relativt begreb, der i denne undersøgelse er defineret ud fra overvågerens erfaringsgrundlag og en indbyrdes sammenligning af lokaliteterne i Hedeland. Det viste sig hurtigt, at Hedeland overordnet kan betragtes som en stor værdifuld lokalitet, og at en udpegning af værdifulde lokaliteter var omfangsrig. Eksempelvis fløj en af fokusarterne, Dværgblåfugl, talrigt på mindst 50 lokaliteter og bestandene er mere eller mindre sammenhængende. Det samme gælder arter af køllesværmere.

Bortset fra de befæstede arealer er der stort set ikke områder i Hedeland, som kan betegnes som værdiløse. Selv på arealer hvor der slås intensivt og det fremstår plæneagtigt, ses der sommerfugle fouragerende langs kanter, hjørner og ved busketter, hvor der ikke er slået og hvor blomsterplanter findes.

Det er søgt at kategorisere de bedste lokaliteter i følgende tre kategorier

- megen stor værdi
- stor værdi
- nogen værdi

Lokaliteter med megen stor værdi er defineret som lokaliteter, hvor en eller flere af fokusarterne vurderes at yngle og hvor der i øvrigt findes stor rigdom af andre sommerfugle (ynglende og fouragerende).

Lokaliteter med stor værdi er defineret som hvor en eller flere af fokusarterne fouragere og hvor der i øvrigt findes stor rigdom af andre sommerfugle (ynglende og fouragerende)

Lokaliteter med nogen værdi er områder, hvor der ses flere sommerfugle end gennemsnitligt i Hedeland. Denne kategori af lokaliteter er svagt adskilt fra dele af det øvrige Hedeland, og andre år eller andre overvågere kunne udvælge andre områder til denne kategori af lokaliteter.

Registrering

Registreringen er foretaget ved simpel observation af, hvilke arter der forekommer og for de usædvanlige arter ligeledes en vurdering af deres forekomstantal/hyppighed. Bortset fra indfangning af mulige eksemplarer af Rødpletet blåfugl er der ikke brugt net ved registreringen.



Han af Almindelig blåfugl fouragerende på Stor Knopurt.

Resultater

En samlet liste over registrerede arter findes i Bilag 1. Udbredelse af sommerfuglelokaliteter i de tre anvendte kategorier ses på Kortbilag 1. Forekomster af Dværghblåfugl, Isblåfugl, Rødplettet blåfugl, Vejrandøje, Iris og køllesværmer ses på Kortbilag 2. Data fra registreringen er indtastet i Danmarks Naturdata.

Registrerede arter

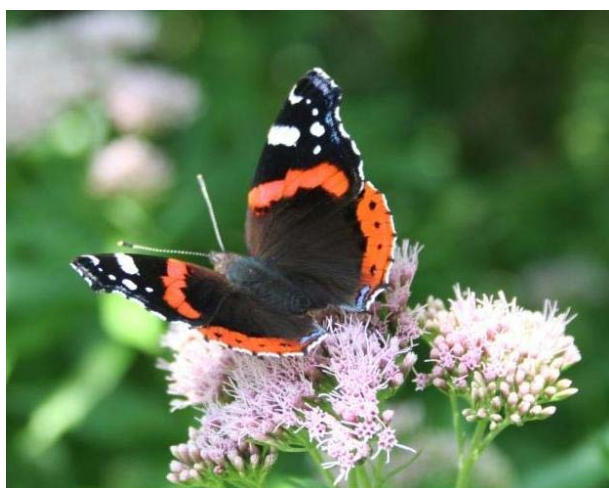
Takvinger og perlemorssommerfugle

De forekommende takvinger er alle almindelige arter nu om dage, men har ikke altid været det. Eksempelvis er Nældesommerfugl første gang registreret i Danmark i 1881 og har først efter 1970'erne spredt sig til hele Sjælland. Den er i fortsat spredning til de øvrige landsdele med stor hastighed. Andre arter, der ligeledes er blevet mere hyppige er Det hvide C og Iris. Spredningen af førstnævnte art (og også Nældesommerfugl) tillægges den generelle næringsberigelse og tilgroning af naturområder, der begunstiger Stor Nælde, som er artens foderplante. Iris derimod lever på Selje-Pil og dens fremgang i landet kan skyldes øget tilgroning af moser, hvor Selje-Pil indgår som tilgroningsart.



Det hvide C er navngivet efter det hvide C-formede mærke på undersiden af forvingen.

Der er set et individ af Iris (i Hundeskoven), og en lille håndfuld Det hvide C. Nældesommerfugl er ikke almindelig i Hedeland, der ikke er en optimal biotop for denne art, der foretrækker lidt fugtige let tilgroede moser, skovbryn og frodige enge.



Admiral er en slikmund og elsker overmodne mirabeller. Her ses den på Hjortetrøst.

Admiral, Daggpåfugleøje, Nældens takvinge og Tidselsommerfugl er alle de klassiske takvinger, der optræder ofte hyppigst i sensommeren, når sæsonens yngel er klækket og nogle sammen med indfløjne forekomst af Admiral og Tidselsommerfugl. De nævnte takvinger er typiske gæster på nektarholdige planter som Knopurt, Blåhat, Hjortetrøst, Merian mm. Admiral og Det hvide C, som er nævnt ovenfor, foretrækker dog gæret frugt eller anden sød saft og kan træffes ganske talrigt omkring nedfalden frugt, fx mirabeller – typisk i slutningen af august eller september.

Storpletet perlemorssommerfugl er



ene om at repræsentere perlemors-sommerfuglene. Den adskiller sig fra de øvrige arter af perlemorssommerfugle ved at være lidet stedbunden, og bestandene flytter omkring efter hvor deres foderplanter (Stedmoderblomster) findes. Træk over store afstande ses typisk i sensommeren af dyr fra anden generation. Efter at EU-braklægningen startede, oplevede arten en voldsom eksplosion, idet den fandtes på talrige brakmarker med Ager-Stedmoderblomst. Med omlægningen af brakordningen findes arten atter langt overvejende på naturlokaliteter med let jord; særlig talrig er den kystnært uden at være sjælden i indlandet. Den er set på to lokaliteter i Hedeland i højsommeren.

Storpletet perlemorssommerfugl med sine markante perlemorspletter på vingeundersiderne.

Randøjer

Det er tale om en gruppe af arter, der rummer nogle af de mest almindelige og talrigeste arter af dagsommerfugle – Engrandøje og Græsråndøje. Deres foderplanter er almindelige græsarter, og sommerfuglene optræder uhyre talrigt i Hedeland på en række forskellige biotoper – overdrev, græsfællede, vejskrænter og -rabatter mm. Når de er talrige, optræder de derfor også massivt på foderplanterne, hvor der kan sidde 6-8-10 individer på samme blomsterhoved af fx Knopurt.



Randøjer er som alle dagsommerfugle varmeelskende, men de adskiller sig ved, også at kunne flyve i gråvejr eller finregn; bare det er lunt i vejret. Især Engrandøje træffes ikke sjældent i regnvejr

Okkergul råndøje optræder lokalt talrigt i Hedeland, men er i højere grad knyttet til de botanisk bedre overdrev til trods for, at den også lever på almindelige græsser.

Fouragerende Engrandøjer på Hjortetrøst.

Skovråndøje, der træffes almindeligt i alle løvskove på øerne, er som Nælde-sommerfugle først registreret i Danmark i slutningen af forrige århundrede, men har på under 100 år spredt sig til alle øer og det østlige Jylland og er under forsat spredning. Dens larver lever på skovgræsser og Hundegræs, og arten er ikke knyttet til krat og delvist lysåbne arealer, men i højere grad til sluttet skov, hvor den flyver

langs skovveje og i lysninger. Den er i Hedeland kun set fåtalligt i de ældre egebevoksninger.

Vejrandøje er en udpræget "varme-elsker" og trives på tørre overdrev og skrænter på mager og stenet bund. Dens udbredelse er overvejende begrænset til Djursland, Nordvestsjælland og Bornholm. I Hedeland er den set på fire lokaliteter, men den findes flere steder. Den optræder ikke talrigt. Det er dog en art, som flyver ret meget omkring (sammenlignet med andre randøjer), så der kan være større bestande end antaget. De observerede dyr kan – især i sensommeren – stamme fra bestande, der findes udenfor Hedeland.

Hvidvinger



Aurora, han, fouragerer på Stinkende Storckenæb. Hunnen af Aurora mangler de orange vingespidser.

Aurora er en rigtig forårsbebuder der flyver i een generation fra slutningen af april til ind i juni. Den lever på enge og langs skovbryn, men ses også af og til på overdrev og skrænter. Foderplanten er Eng-Karse, Løgkarse og andre korsblomster. Aurora har spredt sig i Danmark ved bl.a. at begynde at bruge andre foderplanter end Eng-Karse. Den er set enkelte steder i Hedeland, men ville nok være at finde flere steder, hvis feltarbejdet var startet tidligere.

Citronsommerfugl er knyttet til skove og moser, hvor der vokser Tørst eller Vrietorn. Der er set Vrietorn i Hedeland og dette kan være årsagen til, at Citronsommerfugl lidt overraskende ses i Hedeland. Det er dog en stor og kraftig sommerfugl, der kan flyve vidt omkring og fouragerende dyr behøver ikke nødvendigvis at være klækket i Hedeland. Den er set både forår (overvintrende dyr) og sensommer (nyklækkede dyr). Det skal som et kuriosum bemærkes, at den betragtes som den art af dagsommerfugle, der kan leve længst i landet; hvilket er op imod et år. Citronsommerfugl er i endnu højere grad end Aurora en forårsbebuder og flyver allerede i slutningen af marts eller når solen har været stærk et par dage.

Citronsommerfugl (øverst t.h.) i camouflagen på en Kål-Tidsel af næsten samme farve. Nedenunder ses Grønåret kålsommerfugl, som er den almindeligste kålsommerfugl på Ager-Tidsel



Kålsommerfuglene udgøres i Danmark af tre arter – Grønåret, Lille og Stor kålsommerfugl. Den første er absolut den almindeligste, mens de to sidstnævnte arter ofte optræder mindre hyppigt, dog uden på nogen måde at være sjældne. Grønåret kålsommerfugl kan optræde i hundredevis i fx udyrkede markhjørner, hvor Ager-Tidsel blomstrer. Alle kålsommerfugle lever på korsblomster (bl.a. kål og karser) og er af samme årsag ikke populære i køkkenhaven. I Hedeland gør de ingen skade og findes meget hyppigt; stort set på næsten alle lokaliteter er en af de tre kålsommerfuglearter registreret.

Blåfugle og ildfugle

Hedeland set under et er et relativt næringsfattigt græsland, hvor der ikke anvendes handelsgødning. Dvs. planter, som selv kan skaffe kvælstof ved fiksering fra luften, vil



alt andet lige have end fordel i forhold til andre arter. Derfor er ærteblomstrede planter meget udbredte i Hedeland. Der drejere sig bl.a. om Kællingetand, Bugtet Kløver, Rød-Kløver, Rundbælg, Stenkløvere, Humle-Sneglebælg, Foder-Lucerne mm.

Mange arter af blåfugle og køllesværmere har deres foderplanter blandt nogle af de nævnte ærteblomstrede. En stor rigdom af foderplanter og en i øvrige egnet lokalitet vurderes at være en af årsagerne til, at nogle arter af blåfugle i Hedeland optræder hyppigt og talrigt.



Almindelig blåfugl er endnu almindelig i Danmark, men findes kun på lokaliteter med foderplanterne, som bl.a. er Kællingetand, Lucerne, Kløver-arter mm. Den er fundet på hovedparten af de lysåbne lokaliteter i Hedeland i varierende antal, og bestanden må betragtes som mere eller mindre sammenhængende. Da arten har to eller tre generationer, ses den næsten hele sæson fra typisk midten af maj til udgangen af september.

Almindelig blåfugl, han (øverst) og hun.

Rødpletet blåfugl, hvor hunnerne meget ligner Almindelig blåfugl, er væsentligt mindre almindelig i Hedeland, men kan være overset. Den er alene fundet langs veteranjernbanen ved "Brandhøj Station" (Lok: HT_08). Men den kan være overset og anset for at være hunner af Almindelig blåfugl. Blåfuglen har normalt to adskilte generationer med flyvetid i juni og igen ultimo juli / primo august.

Den almindeligste af fokusarterne i Hedeland er ubetinget Dværgblåfugl. Den findes på mange lokaliteter og ofte talrigt. Bestanden kan i store dele af Hedeland betragtes

som mere eller mindre sammenhængende. Årsagen til artens udbredte forekomst ligger primært i, at Rundbælg, der er dens foderplante, generelt et vidt udbredt i Hedeland. Rundbælg vokser på kalkholdig gerne mere eller mindre åben bund og findes langs stier og veje, på skrænter, i bunden af råstofgrave mm. Dværghblåfugl, der er tidligt på vingerne fra midten af maj, er fundet sandsynligt ynglende på mere end 20 lokaliteter.

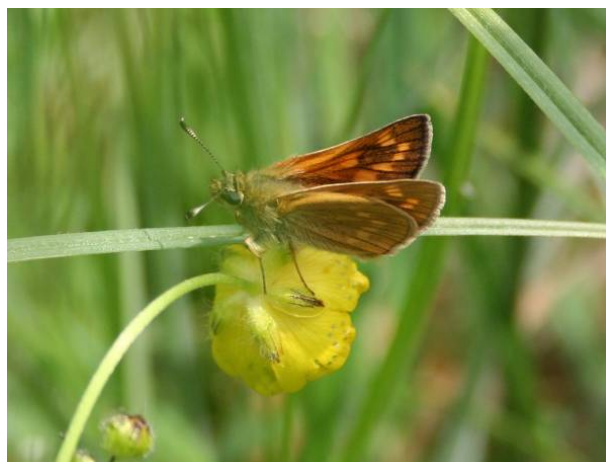


Skovblåfugl er modsat Dværghblåfugl lyseblå på oversiden og hvidlig-blegblå på undersiden. Den er meget vekslende i hyppighed. I Hedeland er den set fåtalligt (to gange), hvilket givetvis skyldes manglende foderplanter, som er Tørst og Vedbend. De registrerede arter kan være strejfer fra nærliggende parcelhuskvarterer, hvor der ikke sjældent er ynglebestande af Skovblåfugl.

Skovblåfugl fouragerende i sensommeren på Hjortetrøst.

Den mest sjældne af blåfuglene i Hedeland er uden tvivl Isblåfugl, der kun er fundet fåtalligt på een lokalitet i Høje-Taastrup Kommune (Lok: HT_15). Arten er i voldsom tilbagegang i Danmark og er rødlistet som "næsten truet". Den er på landsplan forsvundet fra flere landsdele og også på Sjælland uddør den på sine ynglelokaliteter. Foderplanten er bl.a. den ganske almindelige Muse-Vikke og andre vikker. Den findes i et græsningsområde, hvor afgræsningen bl.a. busktilgroning er ekstensiv og foderplanterne findes her talrig.

Lille ildfugl er knyttet til tørre biotoper med forekomst af Rødknæ, Syre eller af og til også arter af Skræppe, som artens larver lever af og på. Den findes på mange forskellige biotoper – overdrev og skrænter, klitter, skovlysninger og -rydninger. Ikke sjældent ses to eller tre generationer, og Lille ildfugl træffes helt hen i oktober.



Lille ildfugl på Ager-Tidsel (t.v.). Stor bredpande (t.h.) har for en stund fundet hvile på blomsten af Bidende Ranunkel.

Bredpander

Det er en gruppe af dagsommerfugle som er specielle ved et meget stort hoved, hvorved antennerne sidder meget langt fra hinanden (deraf navnet). Desuden sidder de ofte med forvingerne i en påfaldende 45 graders vinkel. De er vævre og hurtigt flyvende dyr, der sjældent sidder stille. De to arter, der findes i Hedeland, er Stor bredpande og Stregbredpande. Begge arter er talrige, hvor de optræder og holder sig på fourageringsplanterne ikke tilbage fra at jage større arter væk fra "spisebordet". Begge arters foderplanter er almindelige græsser, bl.a. Almindelig Hundegræs.

Køllesværmer

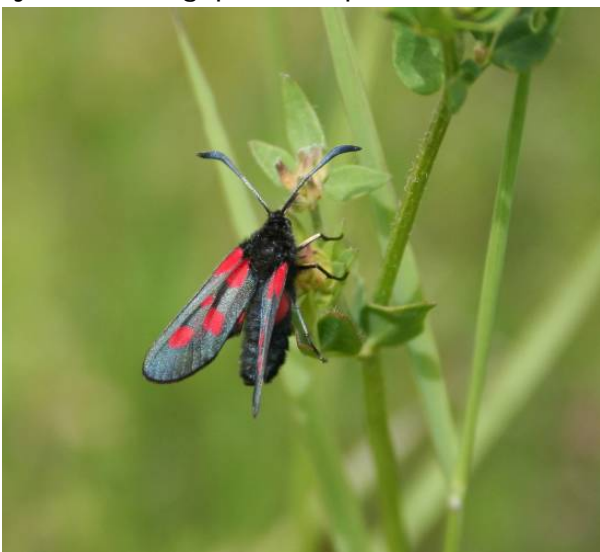
Der er andre arter eller grupper af arter, som opfører sig som dagsommerfuglene; dvs. er dagaktive og gerne i sol. En af disse artsgrupper er Køllesværmerne, som alle er rødlistede i Danmark. De flyver gerne omkring i fuldt solskin i målrettet søgen efter foderplanter eller hunner. I gråvejry flyver de fleste arter også, men det meste af tiden sidder de dog svagt aktive i vegetationen eller på foderplanterne.



Sekspletet køllesværmer på Stor Knopurt.

Sekspletet køllesværmer, der er rødlistet som "næsten truet" (NT) er lokalt uhyre talrig i Hedeland. På gode lokaliteter ses i hundredevis af gyldengule pupper i den øvre del af græsstrå. Foderplanten er et bredt udvalg af ærteblomster med Kællingetand og Bugtet Kløver som de foretrukne. Foderplanterne findes udbredt i Hedeland. Den fouragerer ivrigt på Blåhat, Knopurt, Scabiose og Tidsler, hvor der i de enkelte blomsterkurve ikke sjældent sidder 2-3-flere dyr.

En nærstående art er Fempletet køllesværmer, der i denne del af landet er væsentligt sjældnere og på landsplan rødlistevurderet til "sårbar", (VU). Den er kun set på to adskilte lokaliteter i Hedeland (Lok: HT_06 og Ro_01). Den har samme foderplanter som Sekspletet køllesværmer.



Fempletet Køllesværmer fra Hedeland.

Den tredje art afviger fra det rød-sort look, som de øvrige køllesværmer har, ved at være skinnende metalgrøn. Arten har haft skiftende danske navne, bl.a. "Metalvinge", men kaldes nu Grøn køllesværmer. Den er kun fundet ved Brandhøj i det nordøstlige hjørne af Hedeland (Lok: HT_06). På Sjælland er den langt overvejende kystbundet samt knyttet til råstof-områder i indlandet. På landsplan er den rødlistevurderet som sårbar, VU.

Grøn køllesværmer yngler på Syre, og både Dusk-Syre og Almindelig Syre er udbredte i Hedeland.

Øvrige arter

En række andre sommerfugle er set i Hedeland og af disse skal fremhæves arter, der som Køllesværmerne opfører sig som dagsommerfugle – eller i hvert fald flyver omkring om dagen.



De to bjørnespindere, Blodplet og Rødfrynset Bjørn, ses fåtalligt i Hedeland. Dog er Blodplet et sted set med masseforekomst, hvor foderplanterne Eng-Brandbæger var hærget af tusindvis af larver.

Den farvestrålende bjørnespinder, Blodplet, er blevet væsentlig mere almindelig i Danmark indenfor de seneste 10-15 år.



Den kålsommerfuglestore og -lignende art, Hvidvingemåler (eller Sortåret måler) og den noget mindre Sort måler ses ligeledes om dagen i Hedeland. Især Sort måler optræder talrigt i maj-juni, mens Vild Kørvel, som er foderplanten, blomstrer.

Sort måler forveksles ofte for at være en dagsommerfugl.

Værdifulde biotopstyper

Blomsterige overdrev med læ og sol

Overdrev med artsrig vegetation er værdifulde for dagsommerfugle og andre insekter. Rig forekomst af nektarplanter som Stor Knopurt, Blåhat, Due-Scabiose og Merian øger værdien for dagsommerfuglene væsentligt. Det samme gør forekomst af de forskellige foderplanter. Men er sidstnævnte ikke til stede trækker sommerfuglene ofte til de arealer, hvor der er mange nektarplanter. Her må de så dele gildet med humlebier, honningbier, svirrefluer og andre insekter.

De artsrige overdrev udvikles udelukkende, hvor der er næringsfattig bund, hvilket ofte er på kalkrigt sand eller grus. Rigdom af nektarplanter ses langt overvejende på arealer uden drift, på arealer med sent slæt eller med ekstensiv afgræsning.



Åbent og artsrigt vegetationsdække med bl.a. Vild Gulerod og Mangegrenet Knopurt. Moderat busktilgroning er med til at gøre lokaliteten meget lun (Lok: HT_11).

Et andet væsentligt forhold for overdrevenes værdi for dagsommerfugle er, hvor beskyttede lokaliteterne er for især vind. Overdrev, der er delvist tilgroede i krat eller med spredte buske, rummer flere partier med læ, som er yndet af dagsommerfugle. Dyrene ynder at flyve rundt mellem småtræer og busketter og sætte sig for at fouragere eller solbade, hvor der er læ og varmest.

Skrænter

Skrænterne minder i princippet meget om overdrevene, men adskiller sig ved større udsving i temperatur og vindpåvirkning. Udgøres jordbunden af råjord vil de almindeligvis i en årrække efter ophør af råstofindvinding fremstå med endnu sparsomt vegetationsdække og kun langsom tilgroning med vedplanter.

Afhængig af orienteringen henligger mange af skrænterne i Hedeland i sol i dele af døgnet og i hel- eller halvskygge den resterende tid. Den varme periode udnyttes, hvis der er tilstrækkeligt med fourageringsplanter af dagsommerfugle og andre insekter.



Vestvendt skrænt med åben skræntvegetation (Lok: HT_18). I baggrunden ses længere strækning med massiv tilgroning med Havtorn og med begrænset værdi for dagsommerfuglene.

Vejkanter og stikanter

Hedeland rummer et udbygget sti-system, der leder ryttere, cyklister og gående rundt i naturområdet. Kendetegnet for stierne er, at vegetationen i den nærmeste 1-1½ meter fra stien (her kaldet "stikanter") ofte er lavere og mere blomsterrig end de omgivende arealer på grund af slåning eller slid.

I nogle tilfælde ses stier anlagt med grus i et ellers relativt næringsrigt (efterbehandlet) område, og stikanterne fremstår også af den grund som mere artrige end omgivende vegetation.

En speciel form for stier er veteran-jernbanen, der går som et lysåbent spor i landskabet. Banelegemet er udlagt på langt overvejende næringsfattigt grus, og bl.a. her er Rødpletet blåfugl set.

Den relativt intensive pleje af stikanterne er ikke optimal, hvis den blev praktiseret på store flader i Hedeland, men da der ofte ses mange sommerfugle i de relativt blomsterige stikanter, har disse formidlingsmæssigt stor værdi.



Fotoet til venstre viser artsrigt overdrev (Lok: HT_15) hvor igennem der løber jernbane, grussti og ridesti. Langs sidstnævnte er der slået. Til højre ses et gammelt spor gennem en nu ældre plantet bevoksning. Sporet er under tilgroning og opvækst af vedplaner spreder sig langs sporet og bidrager til at skygge den relativt smalle lokalitet.

Diskussion

Trusler

Der er to hovedtyper af trusler mod dagsommerfuglene i Hedeland: tilgroning og for intensiv drift. Indsamling finder givetvis kun sted i begrænset omfang; primært fordi der ikke findes meget sjældne arter. En art som Isblåfugl kunne dog være udsat for og påvirkes af indsamling.

Øvrige trusler som anvendelse af sprøjtemidler og/eller gødskning vurderes ikke at være aktuelt i Hedeland.

Tilgroning

Tilgroning er et udbredt fænomen i Hedeland med den nuværende drift på arealerne. Med tilgroning følger på sigt – udover en forarmning af vegetationen – også ophobning af næring i førnen og jordbunden. Især buskene Havtorn, Slåen og Hvidtjørn samt urterne Bjerg-Rørhvene, Sildig Gyldenris, Rejnfan og Stor Nælde dominerer arealer præget af tilgroning.

Men som beskrevet tidligere er tilgroning med især buske ikke nødvendigvis af det onde, idet buskene bidrager til at sørge for læ og øget varme på lokaliteterne. Helt åbne og vindblæste flader er ikke ønskeligt; på samme måde som massive, mørke skyggende krat heller ikke er det.

Mindre busketter af stikkende buske har endvidere den funktion på græssede arealer, at de giver "helle" til nogle af de urter, som fungerer som fourageringsplanter eller foderplanter. Dvs. de forøger variationen på de græssede arealer.

Urtetilgroning med de nævnte eller andre konkurrencesterke arter med evne til at danne monokulturer er som udgangspunkt ikke ønskeligt. Det skal dog nævnes, at mange af de almindelige takvinger bl.a. har Stor Nælde som foderplante. Tilgroning med de nævnte høje urter vil i væsentlig grad forringe lokaliteterne, idet fourageringsplanter og mange foderplanter vil forsvinde som følge af konkurrence.



Foto til venstre viser et artsrigt overdrev, hvor dele er ved at lukke til med krat af Havtorn.

Til højre ses praktiseret slæt på en for sommerfuglene ret uinteressant græsfæld med bl.a. dominans af Pastinak.

For intensiv drift

Hovedparten af Hedeland henligger uden drift, men på visse arealer sker der slæt eller afgræsning. Med hensyn til afgræsningen vil hårdt græsningstryk, i eksempelvis det område, hvor Isblåfugl findes, givetvis være væsentligt negativt for arten. I forhold til insekter og sommerfugle er tæt afgræsning absolut ikke ønskeligt, idet fourageringsplanterne og i mange tilfælde også foderplanterne forsvinder.

Hvad angår slæt udgør for tidligt slæt eller for hyppig slåning en trussel, idet fourageringsplanter og forskellige livsstadier af insekterne bliver påvirket negativt. Bortset fra arealerne omkring Banehøj er der ikke set praktiseret slæt på arealer, som samtidigt er værdifulde for dagsommerfuglene.



Eutrofe naturområder findes i Hedeland typisk hvor der er sket efterbehandling ved ophørt råstofindvinding. Disse arealer har i dag generelt begrænset værdi for sommerfuglene, men kan på sigt forbedres ved udpining og være med til at binde gode lokaliteter sammen.

Anbefalinger

Hovedanbefalingen for Hedeland i forhold til at sikre og forbedre levesteder for dagsommerfuglene er, at det er væsentligt at opretholde det som et stort og sammenhængende naturareal, hvor sommerfugle og andre insekter kan finde egnede levesteder. Disse levesteder må gerne være sammenhængende rent fysisk eller i det mindste så tætliggende, at dyrene veksler mellem lokaliteterne.

Det robuste ved Hedeland i forhold til dagsommerfuglene er dets størrelse, dets mangfoldighed af levesteder og den rige variation, der forekommer.

Mere konkret bør man arbejde for at sikre og udbygge dette ved:

- sikre at eksisterende værdifulde lokaliteter ikke gror til med vedplanter
- sikre helårsgræsning i store folde for at imødegå primært urtetilgroning
- sikre at slæt foretages på årstider og efter metoder, hvor det påvirker insekterne mindst muligt

Rydning

Rydning bør foretages på lokaliteter, hvor levesteder for dagsommerfugle er truet; primært i kraft af at insekternes fourageringsplanter eller foderplanter er truet.

Rydning af større flader anbefales ikke i forhold til at forbedre levestederne for dagsommerfugle. Rydning bør alene foretages for at kontrollere (ikke udrydde) eksisterende krat, således at mosaik-vegetation opretholdes. Rydning kan foretages i sluttede krat i forsøg på at skabe nye lysninger. Dette vil typisk være i forbindelse med afgræsning. Og i samme forbindelse vil det ofte være hensigtsmæssigt at skabe passager for dyrene i og mellem eksisterende krat.



Sydvendt blomstrende skråning med dominans af kurveblomster og Almindelig Kællingetang ved foden af den lave skråning - så bliver det ikke meget bedre for fouragerende dagsommerfugle.

Helårsgræsning

Afgræsning, der skal være med kreaturer, anbefales indført som *helårsgræsning* på store sammenhængende arealer. Formålet hermed er at sikre ekstensiv afgræsning i sommerhalvåret i kombination med nedgræsning af urter og genskydende vedplanter i vinterhalvåret.

Reelt er mange af de gode sommerfuglelokaliteter så lav-produktive, at afgræsning i vinterhalvåret ville være tilstrækkeligt. Men i forhold til at hæmme genvækst af vedplanter vil helårsgræsning givetvis give det bedste resultat.

Slæt og slåning

Slæt anbefales kun udført på egentlige fællede (efterbehandlede arealer med rig jordbund og floristisk uinteressant vegetation), hvor sommerfugleinteresserne er små eller begrænsede. Slæt bør foretages i august/september og det primære formål være at fjerne biomasse (=næring). Det sene tidspunkt for slæt anbefales af hensyn til at sikre blomstrende planter og deres frøsætning samt insekternes livsstadier.

Slæt skal foretages skånsomt med fx fingerklipper eller skiveklipper og afslået materiale skal henligge 3-5 dage før opsamling.

En afvigelse fra den beskrevne skånsomme slåning anbefales udført, hvor det handler om at bekæmpe eller hæmme invasive arter og problemarter (eksempelvis Bjerg-Rørhvene, Sildig Gyldenris mm). Monokulturer af disse bør bekæmpes på den mest optimale måde, og bekæmpelse vil almindeligvis også være påkrævet i større folde med helårsgræsning, fordi dyrene ikke æder de omhandlende arter.

Bilag 1. Registrerede sommerfugle

Takvinger og perlemorssommerfugle

1. Admiral
2. Dagpåfugleøje
3. Det hvide C
4. Iris
5. Nældens takvinge
6. Nældesommerfugl
7. Storplettet perlemorssommerfugl
8. Tidselsommerfugl

Randøjer

9. Engrandøje
10. Græsrandøje
11. Okkergul randøje
12. Skovrandøje
13. Vejrandøje

Hvidvinger

14. Aurora
15. Citronsommerfugl
16. Grønåret Kålsommerfugl
17. Lille Kålsommerfugl
18. Stor Kålsommerfugl

Blåfugle og ildfugle

19. Almindelig blåfugl
20. Dværdblåfugl
21. Isblåfugl (VU)
22. Lille ildfugl
23. Rødplettet blåfugl
24. Skovblåfugl

Bredpander

25. Stor bredpande
26. Stregbredpande

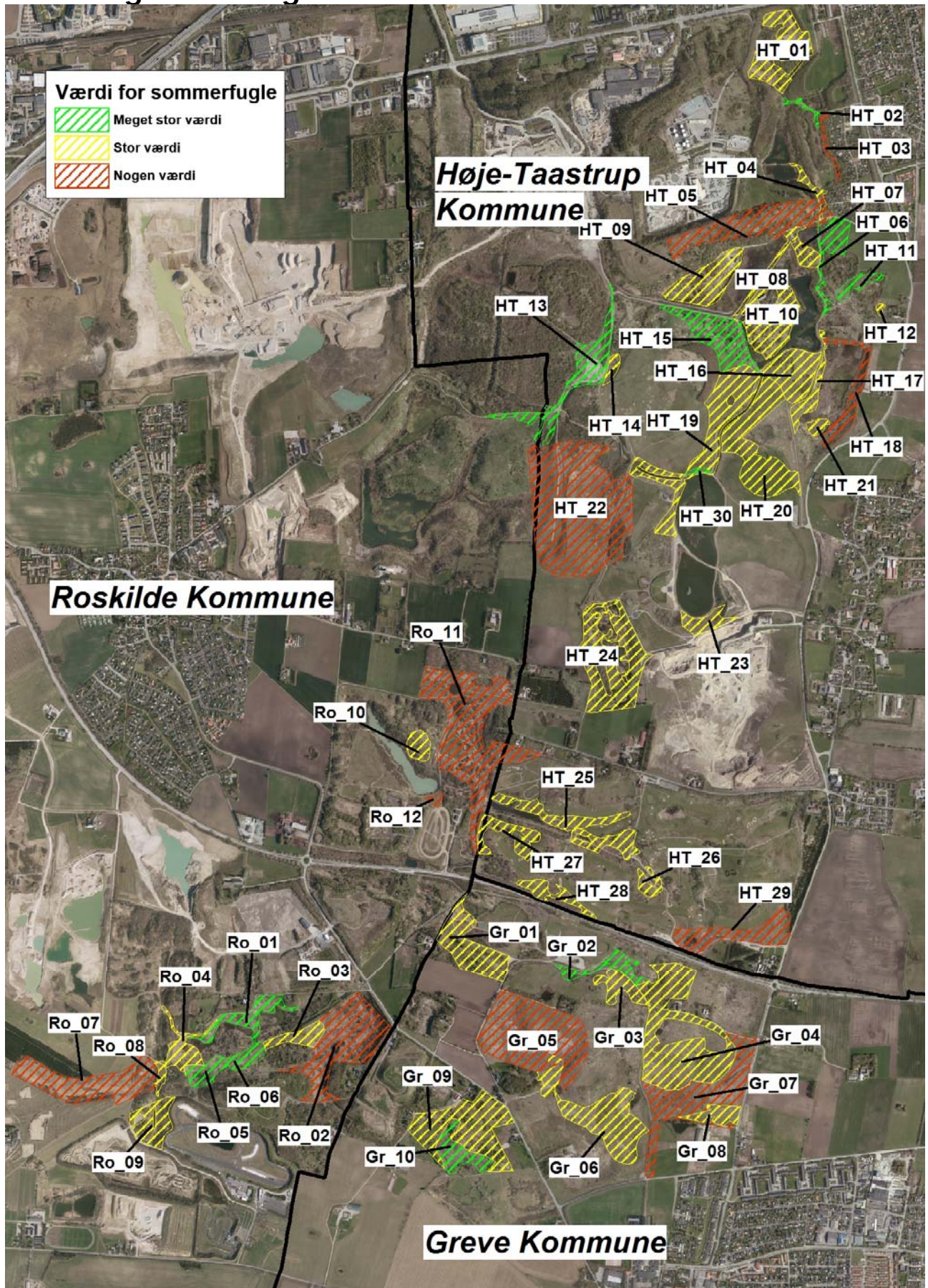
Køllesværmer

27. Femplettet Køllesværmer (xx)
28. Grøn Køllesværmer (xx)
29. Seksplettet køllesværmer (xx)

Øvrige arter

30. Blodplet
31. Hvidvingemåler (Sortåret måler)
32. Rødfrynset bjørn
33. Sort måler

Kortbilag 1- kortlagte lokaliteter



Kortbilag 2 - prikkort med udvalgte arter

