

Borgermøde om Budget 2024

Orientering for borgere i Greve Kommune d. 8. august 2023



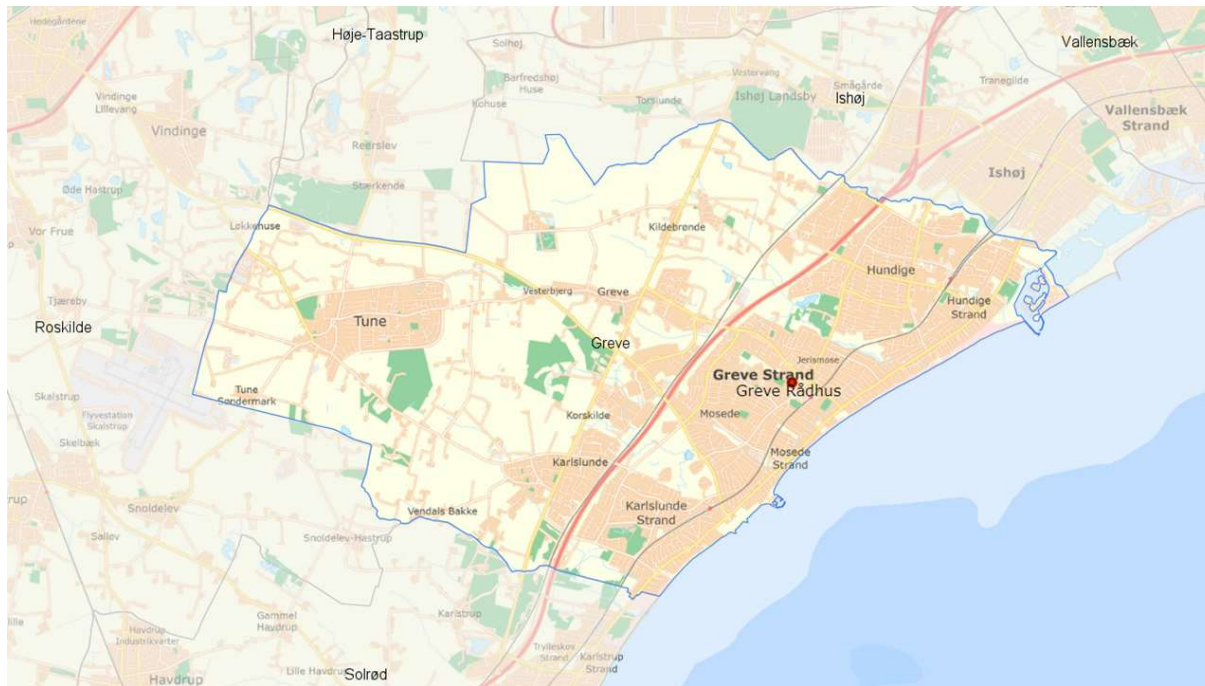
Agenda

1. Velkomst
v. Kommunaldirektør Anne-Sofie Degn
2. Overordnede rammer
v. Kommunaldirektør Anne-Sofie Degn
3. Budget 2024-2027
v. Centerchef for Økonomi & HR Stine Basballe
4. Handlemuligheder
v. Kommunaldirektør Anne-Sofie Degn
5. Afrunding og Spørgsmål
v. Kommunaldirektør Anne-Sofie Degn



Overordnede rammer

Greve Kommune



Befolkning: 51.589 indbyggere (30.6.23)

23 Dageinstitutioner

9 Folkeskoler

4 Plejecentre

5 Hjemmeplejedistrikter

2 Museer

226 km kørebaner

103 km stier og cykelstier

2.580 fuldtidsstillinger (omregnet)



Udgangspunkt for Budget 2024

Pres på driften

- Demografi
- Specialiserede områder
- Ældre- og Sundhedsområdet
- Prisstigninger (flere års inflation)
- Mangel på arbejdskraft

Pres på anlæg

- Behov for etablering af nye dagtilbud og ældreboliger
- Behov for renovering og genopretning af vedligeholdelsesefterslæb
- Prisstigninger på materialer og arbejdskraft

Finansiering

- Borgere og virksomheder tjener flere penge, hvilket øger skattegrundlaget
- Usikkert rente- og inflationsniveau
- Finansielle markeder under niveau fra før covid-19

Økonomiaftale med Regeringen

- Finansiering til demografi og de specialiserede områder
- Lavt vækstkøen for 2024
- Forventning om stigende udgifter til indkomstoverførsler
- Besparelser på administrative opgaver og Arne-pension (tidlig tilbagetrækning) skal frigøre ressourcer



Verdenssituationen og konjunktur

Budget 2024-27 er præget af:

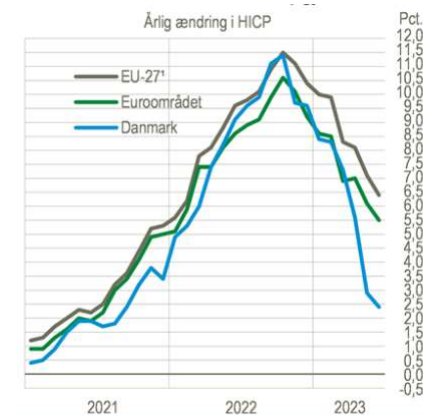
1. Sundhedskrise med Covid-19 er klinget af
2. Forbrugerprisindeks er næsten faldet til niveau fra september 2021
3. Der er fortsat krig i Ukraine, men den aktuelle flygtningekrise er klinget af
4. Prisudviklingen drives af stigning i fødevarerpriser
5. Byggeomkostningsindeks er siden 2020 steget med 20 pct.
6. Rentesats på 3-5 pct.
7. Forsvarsforlig 6.3.22 løfter Danmarks forsvarsudgifter til 2 pct. af BNP inden udgangen af 2033. Finansiering bl.a. ved afskaffelse af Store Bededag
8. Fortsat pres på de specialiserede områder
9. Fortsat demokratisk pres

Forbrugerpriserne falder efter rekord i 2022

Inflationen i Danmark og EU toppede i aug/sep 2022 med på til 11,5 pct. (stigning fra hhv. 4,9 pct. og 5,6 pct. i januar 2022)

Inflationen i Danmark og EU-land var i juni 2023 faldet til hhv. 2,4 pct. og 6,4 pct.

I 25 ud af 27 EU-lande var det i juni 2023 fortsat fødevarer, der trækker forbrugerprisindekset mest op



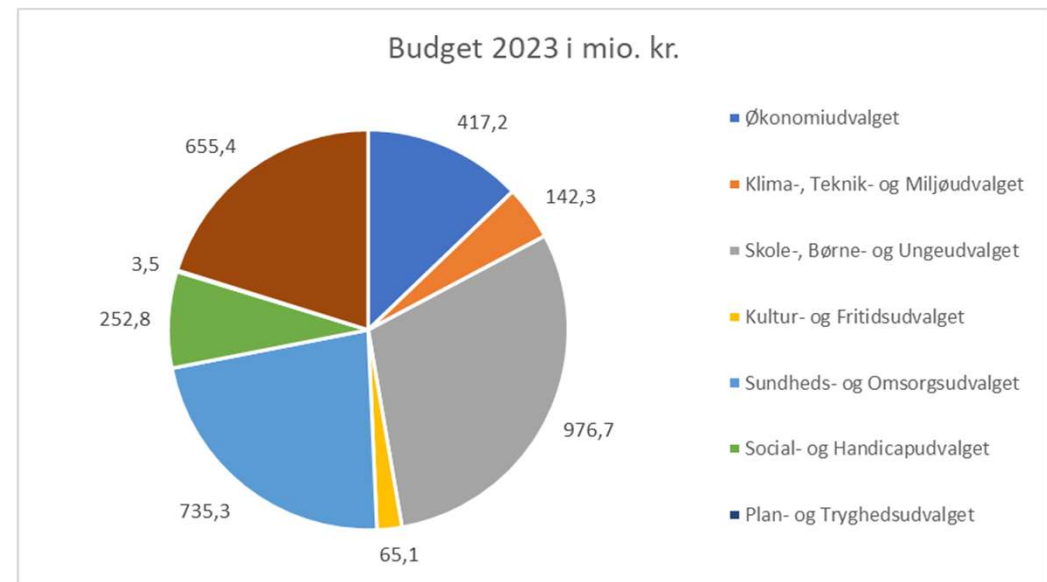
Anm.: *EU-27 (uden Storbritannien).

HICP: Harmonised Index of Consumer Prices



Et kommunalt budget

- Budgettet er et værktøj til at styre kommunens økonomi
- Budgettet vedtages politisk én gang om året senest den 15. oktober og indeholder alle kommunale indtægter og udgifter for det kommende år (2024) samt for de efterfølgende tre år (2025-2027)
- Med vedtagelsen af budgettet afsætter Byrådet en ramme for kommunens fagudvalg, institutioner og anlægsarbejder



Overordnede rammer

1. Krav fra EU om balance mellem offentligt forbrug og indtjening i den private sektor
2. Krav fra Staten om at overholde Budgetloven og den Kommunale Styrelseslov
 - Servicerammen
 - Anlægsrammen
 - Skattestop
 - Krav til Bogføring, ekstern revision og formkrav til budget og regnskab
3. Økonomiaftale mellem Regeringen og KL
 - Krav til de 98 kommuner under ét
4. Greve Kommunes Økonomiske politik
 - Byrådets politiske målsætninger for økonomi, udbud og indkøb
5. Greve Kommunes Økonomiregulativ og delegationsplan
 - Greve Kommunes interne regler vedrørende økonomisk styring og kontrol



Vi styrer efter 4 nøgletal



Greve Kommunes husholdning

1. Overskud på den ordinære drift
 - Indtægter minus udgifter skal kunne finansiere Anlæg og Afdrag på lån
2. Likviditet
 - Likviditet på min. 200 mio. kr.*

Kommunernes fælles budget i 2024

3. Servicerammen
 - Samlet ramme på 304,8 mia. kr., Greves andel ca. 2,6 mia. kr.
4. Anlægsrammen
 - Samlet rammen på 19,1 mia. kr., Greves andel 139,6 mio. kr.



*Accept af periodevis afvigelse ifm. indfrielse af feriepengeforpligtigelse på 56 mio. kr. (BY 06.02.2023)

Sanktioner

Budgetsanktion

- 3 mia. kr. af bloktilskuddet er betinget af, at kommunerne overholder den aftalte **serviceramme**
- 1 mia. kr. af bloktilskuddet er betinget af, at kommunerne overholder den aftalte **anlægsramme** i budgetterne
- En evt. sanktion er kollektiv
- Kommunerne sanktioneres krone for krone ved overskridelse af budgetterne for kommunerne under ét
- Greve Kommune udgør 0,854 pct.
 - Overskridelse på 1 mia. kr. giver fradrag på 8,5 mio. kr.

Regnskabssanktion

- Regnskabssanktionen har et individuelt element (60 pct.), som fordeles blandt kommuner med en overskridelse af budgettet og et kollektivt element (40 pct.), som betales af kommunerne under ét.
- Hvis Greve Kommune overskrider regnskabet vil sanktionen afhænge af hvor meget de øvrige kommuner overskrider regnskabet med



Sanktion - Skat

- Skattestoppet betyder, at ændringer i kommunal skatteudskrivning samlet set skal gå i nul
- Der er ikke nogen generel pulje i år (det var der sidste år). Kommunerne har mulighed for at søge om midlertidigt tilskud til skattenedsættelse indenfor rammerne af den skattestigning, der sker i de kommuner, som har frit lejde til at hæve skatterne som følge af udligningsreformen i 2020.
- Greve Kommune er blandt de kommuner, der har frit lejde til skattestigning, da vi tabte 50 mio. kr. på udligningsreformen, og Byrådet har besluttet at øge skatteprocenten tilsvarende.
- Kommuner, der sætter skatten ned, får et tilskud, så provenutabet indfases over 5 år
 - 75 pct. af provenutabet i 2023
 - 50 pct. i 2024 og 2025
 - 25 pct. i 2026 og
 - 0 pct. i 2027



Greve Kommunes økonomiske politik

Område	Strategiske målepunkter
1. Overskud på den ordinære driftsvirksomhed	Indtil 2022: Overskud på mindst 90 mio. kr. årligt Fra 2023: Overskud på mindst 120 mio. kr. årligt
2. Anlægsudgifter	Anlægsbudget på mindst 70 mio. kr. årligt. Anlæg herudover finansieres af gennemførte salg af jord og bygninger.
3. Økonomiaftale mellem KL og regeringen	Greve Kommunes regnskab overholder de budgetterede rammer for både servicedriftsudgifter og anlægsudgifter.
4. Den gennemsnitlige likviditet (kassekreditreglen)	Den gennemsnitlige likviditet opgjort over 12 måneder skal udgøre mindst 200 mio. kr.
5. Optagelse af nye lån	Der søges kun om låneadgang til: - Bygning af institutioner/kulturtilbud - Udbygning af institutioner - Ekstraordinær renovering fx pga. PCB Afskrivningstiden skal være mindst 25 år. Der kan herudover optages lån til de formål, der er direkte låneadgang til ifølge Lånebekendtgørelsen.
6. Langfristet gæld	Kommunens langfristede gæld pr. indbygger ekskl. gæld vedr. pleje-/ældreboliger skal årligt nedbringes.
7. Effektiv drift	Greve Kommunes driftsudgifter pr. indbygger på alle de store serviceområder skal ligge blandt den laveste fjerdedel af kommunerne. En dårligere placering skal være et aktivt tilvalg.



Pause

Budget 2024-2027

Udgangspunkt

Greve Kommunes Budget 2023

Skatteindtægter	2.958 mio. kr.
• Indkomstskat mv.	2.628 mio. kr.
• Selskabsskat	47 mio. kr.
• Grundskyld og dækningsafgift	283 mio. kr.
Statstilskud	697 mio. kr.
Udligning (til andre kommuner)	-282 mio. kr.
Driftsudgifter:	3.248 mio. kr.
Anlægsudgifter inkl. Køb/salg (netto):	132 mio. kr.

Beskatningsgrundlaget er 12,3 pct. højere end landsgennemsnittet

Udgiftsbehovet er 1,7 pct. lavere end landsgennemsnittet



Økonomiaftale for 2024



1,4 MIA. KR. LØFT I SERVICERAMMEN

1,25 mia.kr. Demografi
1,15 mia.kr. Specialiserede omr.
-0,7 mia.kr. Administrative opg.
-0,3 mia.kr. Tidlig tilbagetrækning



19,1 MIA. KR. TIL ANLÆG

+ pulje på 0,2 mia.
Øget finansiering på 1,0 mia.kr.
Lånepulje botilbud på 0,2 mia.kr.



SKATTEPULJE OG SÆRTILSKUDSPULJE

Ingen skattepulje
Ekstra særtilskud 0,1 mia.kr.



HÅNTERING AF CORONA- OG UKRAINEØKONOMI

1,4 mia.kr. for 2022
0,9 mia.kr. for 2023



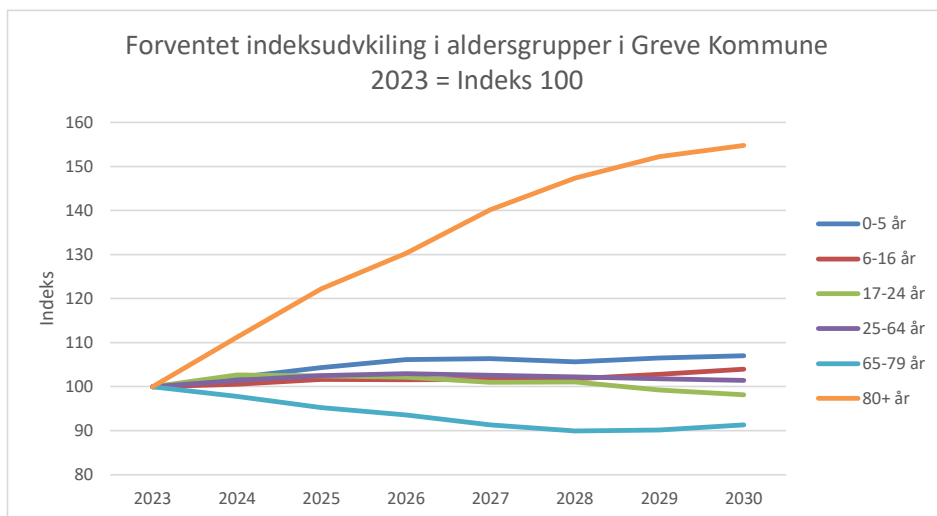
MIDTVEJS- REGULERING AF OVERFØRSLER OG PL

Arbejdsmarkedsomr. 3,3 mia.kr.
PL-regulering på 1,7 mia.kr. i 2023
Intet løft fra 2021 til 2022
(1,9 mia.kr.)



Den demografiske udvikling 2023-2030

(Indeks: 2023 = 100)



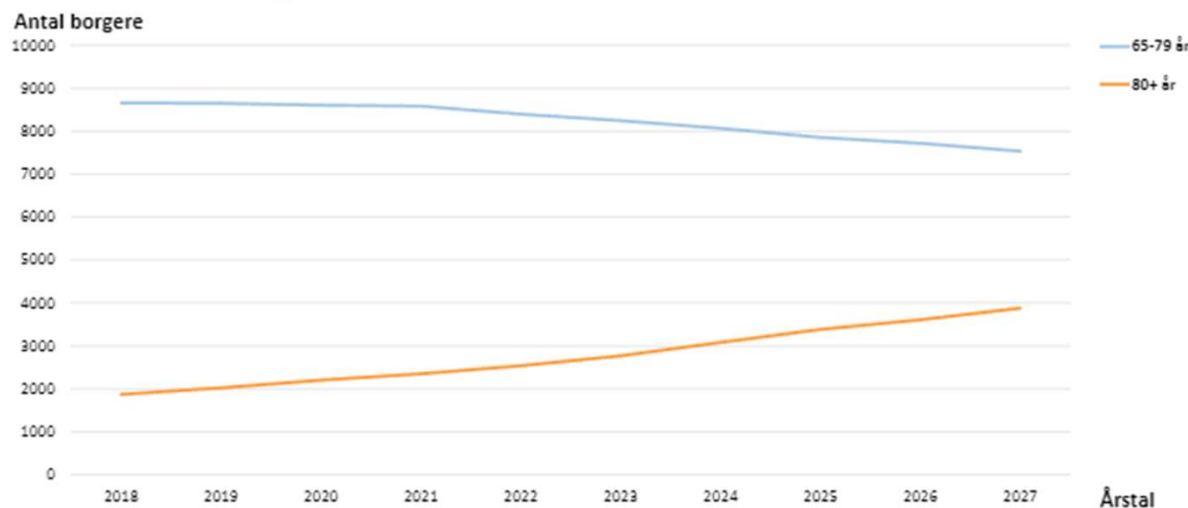
Aldersgruppe	Antal borgere	Antal borgere	Antal borgere	Ændring i pct. fra 2023-30
	2023	2027	2030	
Institutionsbørn (0-5 år)	3.519	3.743	3.766	7,0%
Skolebørn (6-16 år)	7.113	7.234	7.396	4,0%
Unge (17-24 år)	4.078	4.118	4.005	-1,8%
Erhvervsaktive (25-64 år)	25.786	26.459	26.165	1,5%
Unge ældre (65-79 år)	8.246	7.532	7.532	-8,7%
Ældre (80+ år)	2.767	3.878	4.282	54,8%
I alt	51.509	52.964	53.147	3,2%



Forksus på ældreområdet

- Stigende antal ældre over 80 år
- Stigende kompleksitet og antal diagnoser herunder demens
- Pres ift. rekruttering og fastholdelse af medarbejdere i den kommunale syge- og plejesektor

Udvikling i antal ældre 2018 - 2027



Antallet af 80+årige stiger - det presser økonomien på ældreområdet

Kilde: Befolkningsprognosen



Specialiserede sociale områder

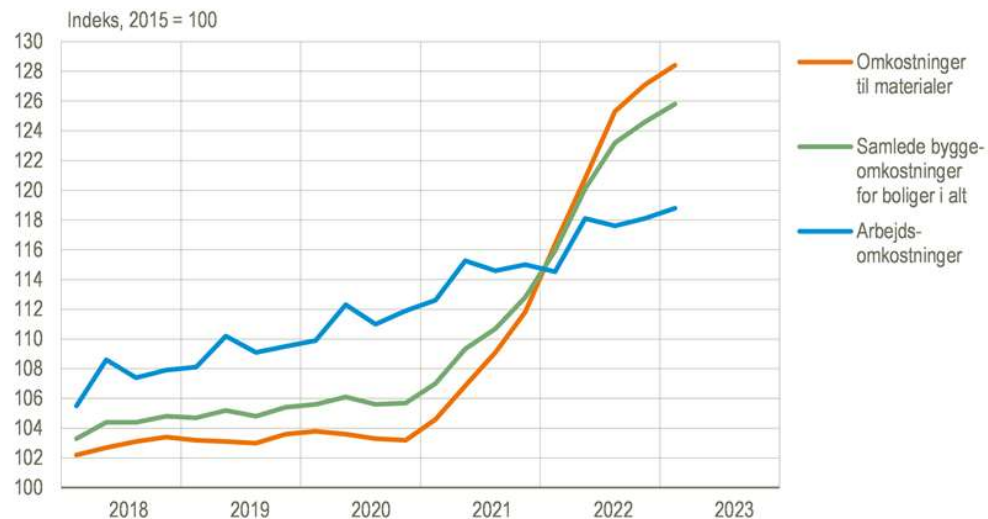
- Rapport fra Tranæs-udvalget med 11 anbefalinger. KL og regeringen arbejder med de seks:
 - Udvidelse af den kommunale botilbudskapacitet
 - Indførelse af beløbsgrænse for alternative tilbud
 - Takstlofter på tilbud underlagt selvmøderprincippet
 - Eftersyn af tilsyn med sociale tilbud
 - Nytænkning af merudgiftsydelsen
 - Bedre viden og data
- Økonomiaftale 2024:
 - "Regeringen og KL noterer sig, at ekspertudvalget har fremlagt en række pejlemærker, der skitserer ekspertudvalgets ambitioner på området og det videre arbejde i spor 1. Samtidig arbejder ekspertudvalget i efteråret 2023 videre med øvrige anbefalingsspor omhandlende forebyggelse, fokus på kerneopgaven, viden om hvad der virker samt progression for borgeren. **Ekspertudvalget afleverer deres endelige anbefalinger ved udgangen af 2023.** Regeringen og KL er enige om at drøfte anbefalingerne, når disse foreligger."



Anlæg

- Anlægsrammen fastholdes på 19,1 mia. kr. ift. 2023 (inkl. pl-løft)
- Finansieringen øges, så hele rammen er finansieret (i 2023 finansierer kommunerne selv 1 mia. kr.)
- Omkostningerne er over de seneste 6 kvartaler steget med 20 pct.
- Den offentlige sektor skal være med til at dæmpe presset på anlægssektoren

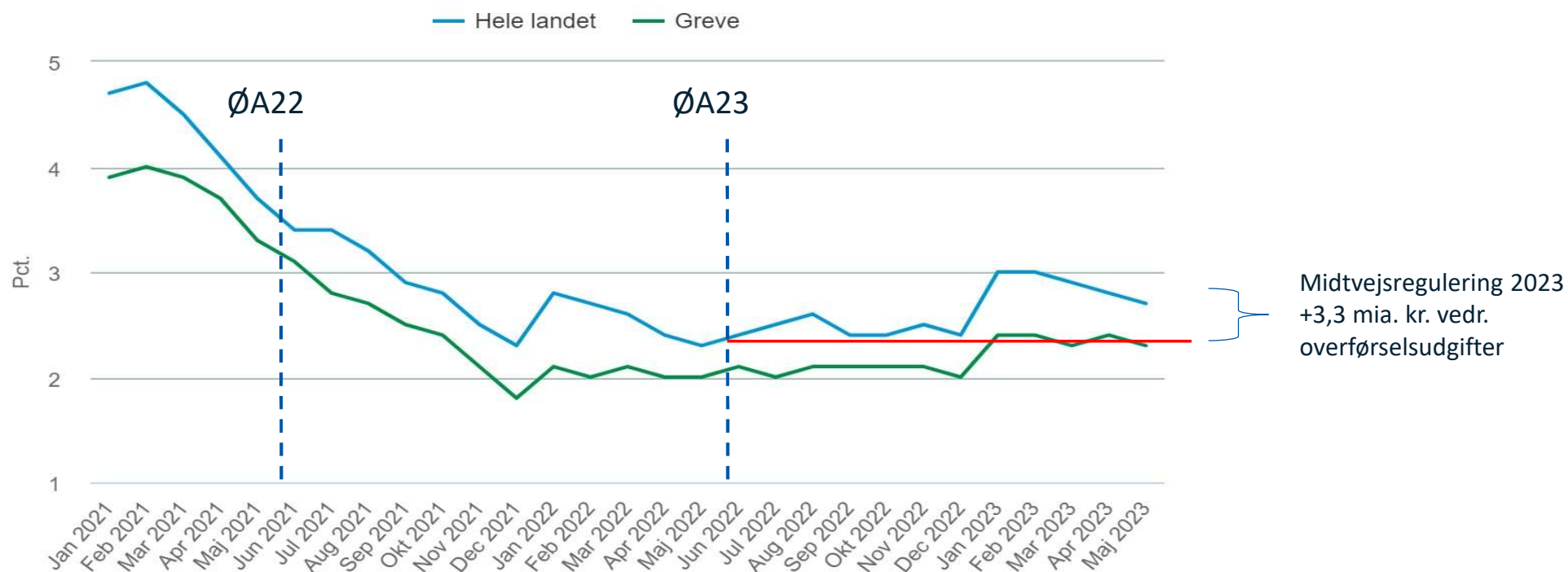
Bygeomkostningsindeks for boliger



Kilde: www.statistikbanken.dk/byg42



Udvikling i antal fuldtidsledige i pct. af arbejdsstyrken



Stigende udgifter i 2024

- Stigende driftsudgifter for ca. 22,6 mio. kr. (indenfor servicerammen) - herunder bl.a. ift.:
 - 4,4 mio. kr. Det specialiserede børneområde
 - 5,3 mio. kr. Det specialiserede voksenområde
 - 2,9 mio. kr. Udgifter til IT
 - 2,9 mio. kr. Områder, der er blevet dyrere efter udbud
 - 1,7 mio. kr. Styrkelse af eksisterende indsatser
 - 5,4 mio. kr. Udgifter til nye opgaver
- Herudover: Stigende priser energi, fødevarer og anlæg
- Lavt skøn for væksten i indtægter fra 2023 til 2024 (Det statsgaranterede indtægtsgrundlag)
- Skøn for stigende udgifter til indkomstoverførsler i 2024



Handlemuligheter

Handlemuligheder

- Øge indtægterne
 - Øge skatbetaling – indenfor det samlede skattestop
 - Øge brugerbetaling
- Reducere udgifterne
 - På igangværende velfærdsproduktion
 - Ikke at sætte nye ting i gang
 - Stoppe besluttede anlægsprojekter inden de igangsættes



Afrunding og Spørsmål

Proces for Budget 2024-2027

Dato	
9. August	Budgetmateriale udsendes i høring
23. August	Høringsfrist
1.-2. september	Evt. Budgetforlig udsendes i høring
4. September	1. behandling af budgettet
15. September	Høringsfrist
2. oktober	2. behandling af budgettet





SPØRGSMÅL

